

# ПАСПОРТ ДОСТУПНОСТИ

Муниципальное учреждение «Комплексный центр  
социального обслуживания населения»  
Южноуральского городского округа Челябинской области

Челябинская область, г. Южноуральск, ул. Куйбышева, д. 25

(выполнено в соответствии с Методикой, позволяющей объективизировать и систематизировать доступность объектов и услуг в приоритетных сферах жизнедеятельности для инвалидов и других маломобильных групп населения, с возможностью учета региональной специфики, утверждённой приказом Министерства труда и социальной защиты Российской Федерации от 25 декабря 2012 года № 627)

2023 год

УТВЕРЖДАЮ

« \_\_\_\_\_ » \_\_\_\_\_ 2023 г.

**ПАСПОРТ ДОСТУПНОСТИ  
объекта социальной инфраструктуры (ОСИ)  
№ \_\_\_\_\_**

**1. Общие сведения об объекте**

**1.1. Наименование (вид) объекта: не жилое здание**

1.2. Адрес объекта **457040, Челябинская область, г.Южноуральск, ул. Куйбышева, \_\_\_\_\_ д. 25**

1.3. Сведения о размещении объекта:

- отдельно стоящее здание **2 этажа, 506,3 кв.м**

- наличие прилегающего земельного участка (да, нет); \_\_\_\_\_ **да 4243 кв.м.**

1.4. Год постройки здания **1951**, последнего капитального ремонта – /

1.5. Дата предстоящих плановых ремонтных работ: *не планируется* - /

**Сведения об организации, расположенной на объекте**

1.6. Название организации (учреждения), (полное юридическое наименование – согласно Уставу, краткое наименование):

**Муниципальное учреждение «Комплексный центр социального обслуживания населения» Южноуральского городского округа Челябинской области**

1.7. Юридический адрес организации (учреждения) **457040, Челябинская область, г. Южноуральск, ул. Куйбышева, д. 25**

1.8. Основание для пользования объектом (оперативное управление)

1.9. Форма собственности: **муниципальная**

1.10. Территориальная принадлежность: **г. Южноуральск**

1.11. Вышестоящая организация: **Управление социальной защиты населения администрации Южноуральского городского округа**

1.12. Адрес вышестоящей организации, другие координаты: **457040, Челябинская область, г. Южноуральск, ул. Спортивная, д. 28**

**2. Характеристика деятельности организации на объекте (по обслуживанию населения)**

2.1 Сфера деятельности: **предоставление социальных услуг**

2.2 Виды оказываемых услуг: **88.10**

2.3 Форма оказания услуг: (на объекте, в т. ч. с выездом на дом) - **на объекте**

2.4 Категории обслуживаемого населения по возрасту: **граждане пожилого возраста и инвалиды от 18 лет**

2.5 Категории обслуживаемых инвалидов: - **Г, У, О**

2.6 Плановая мощность: посещаемость (количество обслуживаемых в день), вместимость, пропускная способность **40 человек**

2.7 Участие в исполнении ИПР инвалида, ребенка-инвалида (да, нет) **Да**

### 3. Состояние доступности объекта

#### 3.1 Путь следования к объекту пассажирским транспортом

(описать маршрут движения с использованием пассажирского транспорта)

автобус - остановка «Техникум»;

-наличие адаптированного пассажирского транспорта к объекту - нет.

#### 3.2 Путь к объекту от ближайшей остановки пассажирского транспорта:

3.2.1 расстояние до объекта от остановки транспорта «Техникум» - 150 м;

3.2.2 время движения (пешком) 3 - 5 мин. от остановок транспорта

3.2.3 наличие выделенного от проезжей части пешеходного пути (*да, нет*) да.

3.2.4 Перекрестки: нерегулируемые; *регулируемые, со звуковой сигнализацией, таймером*;

3.2.5 Информация на пути следования к объекту: акустическая, тактильная, визуальная; нет.

3.2.6 Перепады высоты на пути: *есть, нет* (описать) - нет.

Их обустройство для инвалидов на коляске: *да, нет* – нет.

#### 3.3 Организация доступности объекта для инвалидов – форма обслуживания\*

№№ п/п	Категория инвалидов (вид нарушения)	Вариант организации доступности объекта (формы обслуживания)*
1.	<b>Все категории инвалидов и МГН</b>	
	<i>в том числе инвалиды:</i>	
2	передвигающиеся на креслах-колясках	ВНД
3	с нарушениями опорно-двигательного аппарата	Б
4	с нарушениями зрения	ДУ
5	с нарушениями слуха	Б
6	с нарушениями умственного развития	Б

\* - указывается один из вариантов: «А», «Б», «ДУ», «ВНД»

#### 3.4 Состояние доступности основных структурно-функциональных зон

№№ п \п	Основные структурно-функциональные зоны	Состояние доступности, в том числе для основных категорий инвалидов**
1	Территория, прилегающая к зданию (участок)	ДЧ-И (О, К) ДП-И (Г, У) ВНД (С)
2	Вход (входы) в здание	ВНД (К, С) ДЧ – И (О) ДП – И (У, Г)
3	Путь (пути) движения внутри здания (в т.ч. пути эвакуации)	ВНД (К) ДУ (С) ДЧ-И (Г, У, О)
4.	Зона целевого назначения здания (целевого посещения объекта)	ДУ (С, Г, К) ДЧ-И (О, У)
5	Санитарно-гигиенические помещения	ДУ (К) ДЧ-И (С, О) ДП-И (Г, У)

6	Система информации и связи (на всех зонах)	ВНД (Г, С) ДУ (У) ДЧ-И (К, О)
7	Пути движения к объекту (от остановки транспорта)	ДУ (С) ДЧ – И (К, О) ДП – И (Г, У)

\*\* Указывается: ДП-В - доступно полностью всем; ДП-И (К, О, С, Г, У) – доступно полностью избирательно (указать категории инвалидов); ДЧ-В - доступно частично всем; ДЧ-И (К, О, С, Г, У) – доступно частично избирательно (указать категории инвалидов); ДУ - доступно условно, ВНД – временно недоступно

### 3.5. ИТОГОВОЕ ЗАКЛЮЧЕНИЕ о состоянии доступности ОСИ:

**Объект признать ВРЕМЕННО НЕ ДОСТУПНЫМ для категорий инвалидов (К), ДОСТУПНЫМ УСЛОВНО для категорий инвалидов (С), ДОСТУПНЫМ ЧАСТИЧНО для категорий инвалидов (О, Г, У).**

Для обеспечения доступности объекта для инвалидов с нарушениями слуха рекомендуется: обеспечить размещение визуальной информации на входе в здание и в месте обслуживания, и обеспечить организацию сурдоперевода при оказании услуг. Установить индукционные петли.

Наличие информации на всех зонах, в том числе на ясном языке обеспечит доступность для инвалидов с умственными нарушениями.

Установка нормативного пандуса (на запасном выходе), создание доступности туалетной комнате, позволит добиться доступности объекта для инвалидов, передвигающихся на креслах-колясках.

Для инвалидов с иными нарушениями опорно-двигательного аппарата можно добиться полной доступности объекта при условии приведения в соответствие с нормативными требованиями системы визуальной информации на всех зонах.

Для решения вопроса доступности объекта для инвалидов с нарушениями зрения, на первом этапе необходимо создать систему оказания ситуационной помощи во всех зонах объекта, что обеспечит условную доступность объекта для категории (С). При комплексном развитии системы информации на объекте с использованием контрастных и тактильных направляющих на всех путях движения, дублировании основной информации рельефно-точечным шрифтом и акустической информацией может быть достигнута полная доступность объекта для граждан с нарушениями зрения.

Рекомендуем обеспечить беспрепятственный и безопасный доступ к зданию для МГН.

**Система средств информации зон и помещений должна обеспечивать:**

- непрерывность информации, своевременное ориентирование и однозначное опознание объектов и мест посещения;
- предусматривать возможность получения информации об ассортименте предоставляемых услуг, размещении и назначении функциональных элементов, расположении путей эвакуации, предупреждать об опасности в экстремальных ситуациях.

Визуальная информация располагается на контрастном фоне с размерами знаков, соответствующими расстоянию рассмотрения, и должна быть увязана с художественным решением интерьера.

Размещение информации должно быть контрастным шрифтом в соответствии с нормативами, яркая контрастная маркировка, установка звуковых маячков, установка рельефных тактильных полос, нанесение контрастной разметки.

#### 4. Управленческое решение

##### 4.1. Рекомендации по адаптации основных структурных элементов объекта

№ № п \п	Основные структурно-функциональные зоны объекта	Рекомендации по адаптации объекта (вид работы)*
1	Территория, прилегающая к зданию (участок)	Капитальный ремонт Текущий ремонт Организационные мероприятия
2	Вход (входы) в здание	Текущий ремонт Организационные решения
3	Путь (пути) движения внутри здания (в т.ч. пути эвакуации)	Текущий ремонт, Организационные решения
4.	Зона целевого назначения здания (целевого посещения объекта)	Текущий ремонт Организационные мероприятия
5	Санитарно-гигиенические помещения	Текущий ремонт Капитальный ремонт
6	Система информации на объекте (на всех зонах)	Индивидуальные решения с ТСП Организационные мероприятия Текущий ремонт
7	Пути движения к объекту (от остановки транспорта)	Капитальный ремонт
8	<b>Все зоны и участки</b>	Текущий и капитальный ремонт в отдельных местах по оборудованию зон не доступных для инвалидов. Индивидуальное решение с ТСП для создания доступности инвалидов по зрению, слуху и инвалидов-колясочников.

\*- указывается один из вариантов (видов работ): не нуждается; ремонт (текущий, капитальный); индивидуальное решение с ТСП; технические решения невозможны – организация альтернативной формы обслуживания

4.2. Период проведения работ \_\_\_\_\_  
в рамках исполнения \_\_\_\_\_  
(указывается наименование документа: программы, плана)

4.3 Ожидаемый результат (по состоянию доступности) после выполнения работ по адаптации  
частичная доступность объекта для всех категорий инвалидов  
Оценка результата исполнения программы, плана (по состоянию доступности) \_\_\_\_\_

4.4. Для принятия решения требуется, не требуется (нужное подчеркнуть):  
Согласование \_\_\_\_\_

Имеется заключение уполномоченной организации о состоянии доступности объекта  
(наименование документа и выдавшей его организации, дата), прилагается  
\_\_\_\_\_

4.5. Информация размещена (обновлена) на Карте доступности субъекта РФ дата \_\_\_\_\_  
<http://zhit-vmeste.ru/>  
(наименование сайта, портала)

### 5. Особые отметки

Паспорт сформирован на основании:

1. Анкеты (информации об объекте) от « \_\_\_\_ » \_\_\_\_\_ 20 \_\_\_\_ г.,
2. Акта обследования объекта: № акта \_\_\_\_\_ от « \_\_\_\_ » \_\_\_\_\_ 20 \_\_\_\_ г.
3. Решения Комиссии \_\_\_\_\_ от « \_\_\_\_ » \_\_\_\_\_ 20 \_\_\_\_ г.

УТВЕРЖДАЮ

\_\_\_\_\_  
\_\_\_\_\_  
\_\_\_\_\_

« \_\_\_\_ » \_\_\_\_\_ 2023 г.

**АНКЕТА**  
**(информация об объекте социальной инфраструктуры)**  
**К ПАСПОРТУ ДОСТУПНОСТИ ОСИ**  
№ \_\_\_\_\_

**1. Общие сведения об объекте**

**1.1. Наименование (вид) объекта: не жилое здание**

1.2. Адрес объекта **457040, Челябинская область, г. Южноуральск, ул. Куйбышева, \_\_\_\_\_ д. 25**

1.3. Сведения о размещении объекта:

- отдельно стоящее здание **2 этажа, 506,3 кв.м**

- наличие прилегающего земельного участка (да, нет); \_\_\_\_\_ **да 4243 кв.м.**

1.4. Год постройки здания **1951**, последнего капитального ремонта – /

1.5. Дата предстоящих плановых ремонтных работ: *не планируется* - /

**Сведения об организации, расположенной на объекте**

1.6. Название организации (учреждения), (полное юридическое наименование – согласно Уставу, краткое наименование):

**Муниципальное учреждение «Комплексный центр социального обслуживания населения» Южноуральского городского округа Челябинской области**

1.7. Юридический адрес организации (учреждения) **457040, Челябинская область, г. Южноуральск, ул. Куйбышева, д. 25**

1.8. Основание для пользования объектом (оперативное управление)

1.9. Форма собственности: **муниципальная**

1.10. Территориальная принадлежность: **г. Южноуральск**

1.11. Вышестоящая организация: **Управление социальной защиты населения администрации Южноуральского городского округа**

1.12. Адрес вышестоящей организации, другие координаты: **457040, Челябинская область, г. Южноуральск, ул. Спортивная, д. 28**

**2. Характеристика деятельности организации на объекте (по обслуживанию населения)**

2.1 Сфера деятельности: **предоставление социальных услуг**

2.2 Виды оказываемых услуг: **88.10**

2.3 Форма оказания услуг: (на объекте, в т. ч. с выездом на дом) - **на объекте**

2.4 Категории обслуживаемого населения по возрасту: **граждане пожилого возраста и инвалиды от 18 лет**

2.5 Категории обслуживаемых инвалидов: - **Г, У, О**

2.6 Плановая мощность: посещаемость (количество обслуживаемых в день), вместимость, пропускная способность **40 человек**

2.7 Участие в исполнении ИПР инвалида, ребенка-инвалида (да, нет) **Да**

### 3. Состояние доступности объекта

#### 3.1 Путь следования к объекту пассажирским транспортом

(описать маршрут движения с использованием пассажирского транспорта)

автобус - остановка «Техникум»;

-наличие адаптированного пассажирского транспорта к объекту - нет.

#### 3.2 Путь к объекту от ближайшей остановки пассажирского транспорта:

3.2.1 расстояние до объекта от остановки транспорта «Техникум» - 150 м;

3.2.2 время движения (пешком) 3 - 5 мин. от остановок транспорта

3.2.3 наличие выделенного от проезжей части пешеходного пути (*да, нет*) да.

3.2.4 Перекрестки: нерегулируемые; *регулируемые, со звуковой сигнализацией, таймером*;

3.2.5 Информация на пути следования к объекту: акустическая, тактильная, визуальная; нет.

3.2.6 Перепады высоты на пути: *есть, нет* (описать) - нет.

Их обустройство для инвалидов на коляске: *да, нет* – нет.

#### 3.3 Организация доступности объекта для инвалидов – форма обслуживания\*

№№ п/п	Категория инвалидов (вид нарушения)	Вариант организации доступности объекта (формы обслуживания)*
1.	<b>Все категории инвалидов и МГН</b>	
	<i>в том числе инвалиды:</i>	
2	передвигающиеся на креслах-колясках	ВНД
3	с нарушениями опорно-двигательного аппарата	Б
4	с нарушениями зрения	ДУ
5	с нарушениями слуха	Б
6	с нарушениями умственного развития	Б

\* - указывается один из вариантов: «А», «Б», «ДУ», «ВНД»

#### 4. Управленческое решение (предложения по адаптации основных структурных элементов объекта)

№ № п \п	Основные структурно- функциональные зоны объекта	Рекомендации по адаптации объекта (вид работы)*
1	Территория, прилегающая к зданию (участок)	Капитальный ремонт Текущий ремонт Организационные мероприятия
2	Вход (входы) в здание	Текущий ремонт Организационные решения
3	Путь (пути) движения внутри здания (в т.ч. пути эвакуации)	Текущий ремонт, Организационные решения
4.	Зона целевого назначения здания (целевого посещения объекта)	Текущий ремонт Организационные мероприятия



5	Санитарно-гигиенические помещения	Текущий ремонт Капитальный ремонт
6	Система информации на объекте (на всех зонах)	Индивидуальные решения с ТСП Организационные мероприятия Текущий ремонт
7	Пути движения к объекту (от остановки транспорта)	Капитальный ремонт
8	<b>Все зоны и участки</b>	Текущий и капитальный ремонт в отдельных местах по оборудованию зон не доступных для инвалидов. Индивидуальное решение с ТСП для создания доступности инвалидов по зрению, слуху и инвалидов-колясочников.

\*- указывается один из вариантов (видов работ): не нуждается; ремонт (текущий, капитальный); индивидуальное решение с ТСП; технические решения невозможны – организация альтернативной формы обслуживания

**Размещение информации на Карте доступности субъекта РФ согласовано \_\_\_\_\_**

<http://zhit-vmeste.ru/>

(подпись, Ф.И.О., должность; координаты для связи уполномоченного представителя объекта)

УТВЕРЖДАЮ

\_\_\_\_\_  
\_\_\_\_\_  
\_\_\_\_\_

« \_\_\_\_ » \_\_\_\_\_ 2023 г.

**АКТ ОБСЛЕДОВАНИЯ  
объекта социальной инфраструктуры  
К ПАСПОРТУ ДОСТУПНОСТИ ОСИ**

№ \_\_\_\_\_

г. Южноуральск  
Наименование территориального  
образования субъекта РФ

« \_\_\_\_ » \_\_\_\_\_ 20\_\_ г.

**1. Общие сведения об объекте**

**1.1. Наименование (вид) объекта: не жилое здание**

1.2. Адрес объекта 457040, Челябинская область, г.Южноуральск, ул. Куйбышева, д. 25

1.3. Сведения о размещении объекта:

- отдельно стоящее здание **2 этажа, 506,3 кв.м**

- наличие прилегающего земельного участка (да, нет); да 4243 кв.м.

1.4. Год постройки здания 1951, последнего капитального ремонта – /

1.5. Дата предстоящих плановых ремонтных работ: *не планируется - /*

**Сведения об организации, расположенной на объекте**

1.6. Название организации (учреждения), (полное юридическое наименование – согласно Уставу, краткое наименование):

**Муниципальное учреждение «Комплексный центр социального обслуживания населения» Южноуральского городского округа Челябинской области**

1.7. Юридический адрес организации (учреждения) 457040, Челябинская область, г. Южноуральск, ул. Куйбышева, д. 25

**2. Характеристика деятельности организации на объекте**

Дополнительная информация \_\_\_\_\_

**3. Состояние доступности объекта**

**3.1 Путь следования к объекту пассажирским транспортом**

(описать маршрут движения с использованием пассажирского транспорта)

автобус - остановка «Техникум»;

-наличие адаптированного пассажирского транспорта к объекту - нет.

**3.2 Путь к объекту от ближайшей остановки пассажирского транспорта:**

3.2.1 расстояние до объекта от остановки транспорта «Техникум» - 150 м;

3.2.2 время движения (пешком) 3 - 5 мин. от остановок транспорта

3.2.3 наличие выделенного от проезжей части пешеходного пути (*да, нет*) да.

3.2.4 Перекрестки: нерегулируемые; *регулируемые, со звуковой сигнализацией, таймером;*

3.2.5 Информация на пути следования к объекту: акустическая, тактильная, визуальная; **нет.**

3.2.6 Перепады высоты на пути: *есть, нет* (описать) - **нет.**

Их обустройство для инвалидов на коляске: *да, нет* – **нет.**

### 3.3 Организация доступности объекта для инвалидов – форма обслуживания\*

№№ п/п	Категория инвалидов (вид нарушения)	Вариант организации доступности объекта (формы обслуживания)*
1.	<b>Все категории инвалидов и МГН</b>	
	<i>в том числе инвалиды:</i>	
2	передвигающиеся на креслах-колясках	ВНД
3	с нарушениями опорно-двигательного аппарата	Б
4	с нарушениями зрения	ДУ
5	с нарушениями слуха	Б
6	с нарушениями умственного развития	Б

\* - указывается один из вариантов: «А», «Б», «ДУ», «ВНД»

### 3.4 Состояние доступности основных структурно-функциональных зон

№№ п/п	Основные структурно- функциональные зоны	Состояние доступности, в том числе для основных категорий инвалидов**	Приложение	
			№ на плане	№ фото
1	Территория, прилегающая к зданию (участок)	ДЧ-И (О, К) ДП-И (Г, У) ВНД (С)	-	фото 1.1 – 1.5
2	Вход (входы) в здание	ВНД (К, С) ДЧ – И (О) ДП – И (У, Г)	-	фото 2.1 – 2.3
3	Путь (пути) движения внутри здания (в т.ч. пути эвакуации)	ВНД (К) ДУ (С) ДЧ-И (Г, У, О)	-	фото 3.1 – 3.9
4.	Зона целевого назначения здания (целевого посещения объекта)	ДУ (С, Г, К) ДЧ-И (О, У)		фото 4.1- 4.2
5	Санитарно-гигиенические помещения	ДУ (К) ДЧ-И (С, О) ДП-И (Г, У)		фото 5.1 – 5.2
6	Система информации и связи (на всех зонах)	ВНД (Г, С) ДУ (У) ДЧ-И (К, О)	-	фото 2.1 фото 2.2 фото 3.1 фото 3.2 фото 3.3 фото 3.4 фото 3.7 фото 3.8

				фото 3.9
7	Пути движения к объекту (от остановки транспорта)	ДУ (С) ДЧ – И (К, О) ДП – И (Г, У)	-	

\*\* Указывается: ДП-В - доступно полностью всем; ДП-И (К, О, С, Г, У) – доступно полностью избирательно (указать категории инвалидов); ДЧ-В - доступно частично всем; ДЧ-И (К, О, С, Г, У) – доступно частично избирательно (указать категории инвалидов); ДУ - доступно условно, ВНД - недоступно

### 3.5. ИТОГОВОЕ ЗАКЛЮЧЕНИЕ о состоянии доступности ОСИ:

**Объект признать ВРЕМЕННО НЕ ДОСТУПНЫМ для категорий инвалидов (К), ДОСТУПНЫМ УСЛОВНО для категорий инвалидов (С), ДОСТУПНЫМ ЧАСТИЧНО для категорий инвалидов (О, Г, У).**

Для обеспечения доступности объекта для инвалидов с нарушениями слуха рекомендуется: обеспечить размещение визуальной информации на входе в здание и в месте обслуживания, и обеспечить организацию сурдоперевода при оказании услуг. Установить индукционные петли.

Наличие информации на всех зонах, в том числе на ясном языке обеспечит доступность для инвалидов с умственными нарушениями.

Установка нормативного пандуса (на запасном выходе), создание доступности туалетной комнате, позволит добиться доступности объекта для инвалидов, передвигающихся на креслах-колясках.

Для инвалидов с иными нарушениями опорно-двигательного аппарата можно добиться полной доступности объекта при условии приведения в соответствие с нормативными требованиями системы визуальной информации на всех зонах.

Для решения вопроса доступности объекта для инвалидов с нарушениями зрения, на первом этапе необходимо создать систему оказания ситуационной помощи во всех зонах объекта, что обеспечит условную доступность объекта для категории (С). При комплексном развитии системы информации на объекте с использованием контрастных и тактильных направляющих на всех путях движения, дублировании основной информации рельефно-точечным шрифтом и акустической информацией может быть достигнута полная доступность объекта для граждан с нарушениями зрения.

Рекомендуем обеспечить беспрепятственный и безопасный доступ к зданию для МГН.

**Система средств информации зон и помещений должна обеспечивать:**

- непрерывность информации, своевременное ориентирование и однозначное опознание объектов и мест посещения;
- предусматривать возможность получения информации об ассортименте предоставляемых услуг, размещении и назначении функциональных элементов, расположении путей эвакуации, предупреждать об опасности в экстремальных ситуациях.

Визуальная информация располагается на контрастном фоне с размерами знаков, соответствующими расстоянию рассматривания, и должна быть увязана с художественным решением интерьера.

Размещение информации должно быть контрастным шрифтом в соответствии с нормативами, яркая контрастная маркировка, установка звуковых маячков, установка рельефных тактильных полос, нанесение контрастной разметки.

#### 4. Управленческое решение

##### 4.1. Рекомендации по адаптации основных структурных элементов объекта

№ № п \п	Основные структурно-функциональные зоны объекта	Рекомендации по адаптации объекта (вид работы)*
1	Территория, прилегающая к зданию (участок)	Капитальный ремонт Текущий ремонт Организационные мероприятия
2	Вход (входы) в здание	Текущий ремонт Организационные решения
3	Путь (пути) движения внутри здания (в т.ч. пути эвакуации)	Текущий ремонт, Организационные решения
4.	Зона целевого назначения здания (целевого посещения объекта)	Текущий ремонт Организационные мероприятия
5	Санитарно-гигиенические помещения	Текущий ремонт Капитальный ремонт
6	Система информации на объекте (на всех зонах)	Индивидуальные решения с ТСП Организационные мероприятия Текущий ремонт
7	Пути движения к объекту (от остановки транспорта)	Капитальный ремонт
8	<b>Все зоны и участки</b>	Текущий и капитальный ремонт в отдельных местах по оборудованию зон не доступных для инвалидов. Индивидуальное решение с ТСП для создания доступности инвалидов по зрению, слуху и инвалидов-колясочников.

\*- указывается один из вариантов (видов работ): не нуждается; ремонт (текущий, капитальный); индивидуальное решение с ТСП; технические решения невозможны – организация альтернативной формы обслуживания

4.2. Период проведения работ \_\_\_\_\_  
в рамках исполнения \_\_\_\_\_  
(указывается наименование документа: программы, плана)

4.3 Ожидаемый результат (по состоянию доступности) после выполнения работ по адаптации  
доступно всем категориям инвалидов  
Оценка результата исполнения программы, плана (по состоянию доступности) \_\_\_\_\_

4.4. Для принятия решения требуется, не требуется (нужное подчеркнуть):

4.4.1. согласование на Комиссии \_\_\_\_\_  
(наименование Комиссии по координации деятельности в сфере обеспечения доступной среды  
жизнедеятельности для инвалидов и других МГН)

4.4.2. согласование работ с надзорными органами (в сфере проектирования и строительства,  
архитектуры, охраны памятников, другое - указать)

4.4.3. техническая экспертиза; разработка проектно-сметной документации;

4.4.4. согласование с вышестоящей организацией (собственником объекта);

4.4.5. согласование с общественными организациями инвалидов \_\_\_\_\_;

4.4.6. другое \_\_\_\_\_

Имеется заключение уполномоченной организации о состоянии доступности объекта  
(наименование документа и выдавшей его организации, дата), прилагается

4.7. Информация может быть размещена (обновлена) на Карте доступности субъекта РФ  
<http://zhit-vmeste.ru/>  
(наименование сайта, портала)

## 5. Особые отметки

### ПРИЛОЖЕНИЯ:

Результаты обследования:

- |  |    |   |    |
|--|----|---|----|
| 1. Территории, прилегающей к объекту       | на | 2 | л. |
| 2. Входа (входов) в здание                 | на | 3 | л. |
| 3. Путей движения в здании                 | на | 3 | л. |
| 4. Зоны целевого назначения объекта        | на | 5 | л. |
| 5. Санитарно-гигиенических помещений       | на | 3 | л. |
| 6. Системы информации (и связи) на объекте | на | 5 | л. |

Результаты фотофиксации на объекте \_\_\_\_\_ на \_\_\_\_\_ 7 \_\_\_\_\_ л.

Поэтажные планы, паспорт БТИ \_\_\_\_\_ на \_\_\_\_\_ л.

Другое (в том числе дополнительная информация о путях движения к объекту)

\_\_\_\_\_  
\_\_\_\_\_

Руководитель  
рабочей группы \_\_\_\_\_  
(Должность, Ф.И.О.) \_\_\_\_\_  
(Подпись)

Члены рабочей группы:

Эксперт АНО ЦИПИ ВОИ \_\_\_\_\_  
Сертификат Эксперта № ЭТ-01-1600134 \_\_\_\_\_  
Ёлшин П.А. \_\_\_\_\_  
(Подпись)

\_\_\_\_\_  
(Должность, Ф.И.О.) \_\_\_\_\_

(Подпись)

\_\_\_\_\_  
(Должность, Ф.И.О.) \_\_\_\_\_

(Подпись)

В том числе:

представители общественных организаций инвалидов

Председатель ЧООО «Правовой центр  
защиты населения «Социальная инициатива»

Бакланов Е.С. \_\_\_\_\_

представители организации,  
расположенной на объекте

\_\_\_\_\_  
(Должность, Ф.И.О.) \_\_\_\_\_

(Подпись)

\_\_\_\_\_  
(Должность, Ф.И.О.) \_\_\_\_\_

(Подпись)

Управленческое решение согласовано « \_\_\_\_ » \_\_\_\_\_ 20\_\_ г. (протокол № \_\_\_\_ )  
Комиссией (название). \_\_\_\_\_

**I Результаты обследования:  
1. Территории, прилегающей к зданию (участка)**

Муниципальное учреждение «Комплексный центр социального обслуживания населения»  
Южноуральского городского округа Челябинской области

Наименование объекта, адрес

№ п/п	Наименование функционально-планировочного элемента	Наличие элемента			Выявленные нарушения и замечания		Работы по адаптации объектов	
		есть/нет	№ на плане	№ фото	Содержание	Значимо для инвалида (категория)	Содержание	Виды работ
1.1	Вход (входы) на территорию	есть	-	фото 1.1	Отсутствует кнопка вызова персонала	Все	Установить кнопку вызова персонала (п. 6.4.2 СП 59.13330.2020) в пределах 0,85 – 1,1 м от уровня пола, предусмотреть информирующую табличку о назначении оборудования.	Текущий ремонт
1.2	Путь (пути) движения на территории	есть	-	фото 1.2 фото 1.3	На путях движения имеются неровности. Отсутствуют тактильные средства на покрытии пешеходных путей, яркая контрастная разметка.	К, О, С	Рекомендуется обеспечить беспрепятственный и безопасный доступ в помещение для МГН. Установить тактильно-контрастные указатели, выполняющие функцию предупреждения на покрытии пешеходных путей. Указатель должен заканчиваться до препятствия на расстоянии 0,3 м. Указатели должны	Текущий ремонт Организационные мероприятия



							иметь высоту риффов 5 мм (п. 5.1.10 СП 59.13330.2020)	
1.3	Лестница (наружная)	нет	-	-				
1.4	Пандус (наружный)	нет	-					
1.5	Автостоянка и парковка	есть		фото 1.4 фото 1.5	Отсутствует знак ПДД и дорожная разметка парковочного места для инвалидов.	Все	Каждое специализированное машино-место для транспортного средства инвалида должно быть обозначено знаком и дорожной разметкой (п. 5.2.1 СП 59.13330.2020)	Текущий ремонт
	ОБЩИЕ требования к зоне				Не обеспечено беспрепятственное и удобное передвижение МГН территории		Обеспечить беспрепятственное и удобное передвижение МГН по территории.	

## II Заключение по зоне:

Наименование структурно-функциональной зоны	Состояние доступности* (к пункту 3.4 Акта обследования ОСИ)	Приложение		Рекомендации по адаптации (вид работы)** к пункту 4.1 Акта обследования ОСИ
		№ на плане	№ фото	
<b>Территория, прилегающая к зданию (участок)</b>	ДЧ-И (О, К) ДП-И (Г, У) ВНД (С)		фото 1.1 – 1.5	Капитальный ремонт Текущий ремонт Организационные мероприятия

\* указывается: ДП-В - доступно полностью всем; ДП-И (К, О, С, Г, У) – доступно полностью избирательно (указать категории инвалидов); ДЧ-В - доступно частично всем; ДЧ-И (К, О, С, Г, У) – доступно частично избирательно (указать категории инвалидов); ДУ - доступно условно, ВНД - недоступно

\*\*указывается один из вариантов: не нуждается; ремонт (текущий, капитальный); индивидуальное решение с ТСР; технические решения невозможны – организация альтернативной формы обслуживания


Комментарий к заключению: затруднен доступ для инвалидов с нарушением зрения (С).

**I Результаты обследования:  
2. Входа (входов) в здание**

Муниципальное учреждение «Комплексный центр социального обслуживания населения»  
Южноуральского городского округа Челябинской области

Наименование объекта, адрес

№ п/п	Наименование функционально-планировочного элемента	Наличие элемента			Выявленные нарушения и замечания		Работы по адаптации объектов	
		есть/нет	№ на плане	№ фото	Содержание	Значимо для инвалида (категория)	Содержание	Виды работ
2.1	Лестница (наружная)	нет		фото 2.1	-	-	-	-
2.2	Пандус (наружный)	нет	-	фото 2.2	Лестница должна дублироваться пандусом или подъемным устройством	К, О	На данный запасной выход рекомендуем установить нормативный пандус (п. 6.2.9 СП 59.13330.2020).	Текущий, Капитальный ремонт
2.3	Входная площадка (перед дверью)	нет	-	фото 2.1	-	-	-	-
2.4	Дверь (входная)	есть	-	фото 2.1	Отсутствует знак доступности для МГН  Отсутствуют информирующие тактильные таблички	Все  С	Установить знак доступности для МГН (п. 6.5.1 СП 59.13330.2020)  Установить информирующие тактильные таблички для людей с	Текущий ремонт.  Текущий ремонт.

					<p>Кнопка вызова персонала высоко расположена</p> <p>Высота порога в дверном проеме более 0,014 м</p>	<p>Все</p> <p>К</p>	<p>нарушением зрения с использованием рельефных знаков и символов, рядом с дверью со стороны дверной ручки (п. 6.5.9 СП 59.13330.2020).</p> <p>Установить кнопку вызова персонала в пределах 0,85 – 1,1 м от уровня пола (п.6.4.2 СП 59.13330.2020).</p> <p>Обеспечить высоту порога входной двери не более 0,014м (п. 6.2.4 СП 59.13330.2020). До момента адаптации дверного проема оборудовать дверной проем мобильными пандусами. Например:</p> 	<p>Текущий ремонт</p> <p>Текущий ремонт</p>
2.5	Тамбур	есть	-	фото 2.3	Тамбур не соответствует нормативным требованиям	Все	Глубина тамбуров и тамбур-шлюзов при прямом движении и одностороннем открывании дверей должна быть не менее	Капитальный ремонт

							2,45 м при ширине не менее 1,6 м (п. 6.1.8 СП 59.13330.2020).	
	ОБЩИЕ требования к зоне							

## II Заключение по зоне:

Наименование структурно-функциональной зоны	Состояние доступности* (к пункту 3.4 Акта обследования ОСИ)	Приложение		Рекомендации по адаптации (вид работы)** к пункту 4.1 Акта обследования ОСИ
		№ на плане	№ фото	
<b>Вход (входы) в здание</b>	ВНД (К, С) ДЧ – И (О) ДП – И (У, Г)	-	фото 2.1 – 2.3	Текущий ремонт Организационные решения

\* указывается: **ДП-В** - доступно полностью всем; **ДП-И** (К, О, С, Г, У) – доступно полностью избирательно (указать категории инвалидов); **ДЧ-В** - доступно частично всем; **ДЧ-И** (К, О, С, Г, У) – доступно частично избирательно (указать категории инвалидов); **ДУ** - доступно условно, **ВНД** - недоступно

\*\*указывается один из вариантов: не нуждается; ремонт (текущий, капитальный); индивидуальное решение с ТСР; технические решения невозможны – организация альтернативной формы обслуживания

Комментарий к заключению: Рекомендуем установить нормативный пандус на запасный выход.

**I Результаты обследования:**  
**3. Пути (путей) движения внутри здания (в т.ч. путей эвакуации)**

Муниципальное учреждение «Комплексный центр социального обслуживания населения»  
Южноуральского городского округа Челябинской области

Наименование объекта, адрес

№ п/п	Наименование функционально-планировочного элемента	Наличие элемента			Выявленные нарушения и замечания		Работы по адаптации объектов	
		есть/нет	№ на плане	№ фото	Содержание	Значимо для инвалида (категория)	Содержание	Виды работ
3.1	Коридор	есть	-	фото 3.1 фото 3.2 фото 3.3	Отсутствуют тактильные элементы (поручни) для людей с нарушением зрения.  Перед мнемосхемой 1 этажа расположен диван, отсутствует сводный доступ.	К, С	Установить пристенные поручни и/или организовать сопровождение на объекте, оказывать ситуационную помощь.  Изменить расположение мебели таким образом, чтобы элементы не создавали препятствия на путях движения посетителей (п. 6.2.2 СП 59.13330.2020)	Текущий ремонт Организационные решения
3.2	Лестница (внутри здания)	есть	-	фото 3.4	Отсутствует нормативное выделение контрастным цветом краевых ступеней лестницы.	С	Выделить цветом (или фактурой) краевые ступени лестницы путем нанесения одной или несколько противоскользящих полос, контрастных с поверхностью ступеней, (например, желтого цвета), имеющих общую ширину в пределах 0,08-0,1 м.	Текущий ремонт

					Отсутствуют нормативные поручни с обеих сторон.	Все	Расстояние между контрастной полосой и краем проступи - от 0,03 до 0,04 м. (п. 6.2.8 СП 59.13330.2020).  Рекомендуем установить нормативные поручни (п. 5.3 ГОСТ Р 51261-2022).	Текущий ремонт
3.3	Пандус (внутри здания)	нет	-	фото 3.4	Лестница должна дублироваться пандусом или подъемным устройством. Продольный уклон инвентарного пандуса (аппарели) – не более 1:12. Использование аппарелей при большем угле наклона запрещено.	К, О	Отсутствует техническая возможность установить пандус внутри здания. Рассмотреть возможность установки нормативного пандуса на отдельный вход в здание (п. 6.2.9 СП 59.13330.2020). Организовать ситуационную помощь при постоянном сопровождении инвалида на объекте.	Текущий ремонт Организационные решения
3.4	Лифт пассажирский (или подъемник)	нет	-	фото 3.4	Отсутствует доступность верхнего этажа	К, О	Организовать ситуационную помощь при постоянном сопровождении инвалида на объекте или установить подъемник (внешний) или приметить другое техническое решение (п. 6.2.13 СП 59.13330.2020).	Текущий ремонт Организационные решения
3.5	Дверь	есть	-	фото 3.5 фото 3.6	Наличие дверей шириной менее 0,9 м. к свету, пороги дверей более 0,014м.  У некоторых дверей отсутствуют информирующие	К  С	Установить дверные полотна не менее 0,9 м. Дверные проемы не должны иметь порогов и перепадов высот пола. Высота порога не должны превышать 0,014 м (п. 6.2.4 СП 59.13330.2020).  Установить информирующие тактильные таблички (в том	Текущий ремонт

					тактильные таблички		числе тактильно-звуковые) для идентификации помещений с использованием рельефно-линейного шрифта, а также рельефно-точечного шрифта Брайля для людей с нарушением зрения должны размещаться рядом с дверью со стороны дверной ручки на высоте от 1,2 до 1,6 м от уровня пола и на расстоянии 0,1 м от края таблички до края дверного проема. (п. 6.5.9 СП 59.13330.2020).	Текущий ремонт
3.6	Пути эвакуации (в т.ч. зоны безопасности)	есть	-	фото 3.7 фото 3.8 фото 3.9	Кнопка аварийного выхода высоко расположена  На плане эвакуации отсутствует обозначение путей движения для людей с инвалидностью.	Все  Все	Кнопки различных аппаратов следует устанавливать на высоте не более 1,1 м и не менее 0,85 м от пола (п. 6.4.2 СП 59.13330.2020).  Отразить на плане эвакуации пути движения при эвакуации людей с инвалидностью (п.6.5.2, 6.5.3 СП 59.13330.2020).	Текущий ремонт  Организационные мероприятия
	ОБЩИЕ требования к зоне				Отсутствуют информирующие тактильные таблички. Отсутствует доступность верхнего этажа.		Организовать ситуационную помощь при постоянном сопровождении инвалида на объекте или установить подъемник (внешний) или приметить другое техническое решение. Установить информирующие тактильные таблички	

## II Заключение по зоне:

Наименование структурно-функциональной зоны	Состояние доступности* (к пункту 3.4 Акта обследования ОСИ)	Приложение		Рекомендации по адаптации (вид работы)** к пункту 4.1 Акта обследования ОСИ
		№ на плане	№ фото	
<b>Путь (пути) движения внутри здания (в т.ч. пути эвакуации)</b>	ВНД (К) ДУ (С) ДЧ-И (Г, У, О)	-	фото 3.1 – 3.9	Текущий ремонт Организационные решения

\* указывается: **ДП-В** - доступно полностью всем; **ДП-И** (К, О, С, Г, У) – доступно полностью избирательно (указать категории инвалидов); **ДЧ-В** - доступно частично всем; **ДЧ-И** (К, О, С, Г, У) – доступно частично избирательно (указать категории инвалидов); **ДУ** - доступно условно, **ВНД** - недоступно

\*\*указывается один из вариантов: не нуждается; ремонт (текущий, капитальный); индивидуальное решение с ТСП; технические решения невозможны – организация альтернативной формы обслуживания

Комментарий к заключению: внутренние пути движения доступны для посетителей с нарушением слуха, нарушением интеллекта и опорно-двигательного аппарата. Для людей на креслах-колясках, с нарушением зрения внутренние пути движения, в том числе эвакуации являются недоступными. Система сигнализации о возникновении ЧС не доступна для людей с нарушением слуха.



**I Результаты обследования:**  
**4. Зоны целевого назначения здания (целевого посещения объекта)**  
**Вариант I – зона обслуживания инвалидов**

Муниципальное учреждение «Комплексный центр социального обслуживания населения»  
Южноуральского городского округа Челябинской области

Наименование объекта, адрес

№ п/п	Наименование функционально-планировочного элемента	Наличие элемента			Выявленные нарушения и замечания		Работы по адаптации объектов	
		есть/нет	№ на плане	№ фото	Содержание	Значимо для инвалида (категория)	Содержание	Виды работ
4.1	Кабинетная форма обслуживания	есть	-	фото 4.1 фото 4.2	Необходимо учесть свободное пространство для подхода	К	<p>Рекомендуем организовать свободное пространство для похода: - размеры в плане - не менее 0,9 на 1,5 м (около столов, других мест обслуживания, у настенных приборов, аппаратов и устройств для инвалидов).</p> <p>Подходы к оборудованию и мебели: - не менее 0,9 м; - не менее 1,2 м (при необходимости поворота кресла-коляски на 90°) (п. 8.6.10 СП59.13330.2020).</p> <p>Рекомендуем для</p>	<p>Текущий ремонт</p> <p>Организационные мероприятия</p>

							инвалидов с нарушением слуха во всех помещениях предусмотреть установку светового сигнализатора школьного звонка, а также световой сигнализации об эвакуации в случае чрезвычайных ситуаций (п. 8.2.5 СП 59.13330.2020).	
4.2	Зальная форма обслуживания	нет	-	-	-	-	-	-
4.3	Прилавочная форма обслуживания	нет	-	-	-	-	-	-
4.4	Форма обслуживания с перемещением по маршруту	нет	-	-	-	-	-	-
4.5	Кабина индивидуального обслуживания (касса)	нет						
	ОБЩИЕ требования к зоне						-	

## II Заключение по зоне:

Наименование структурно-функциональной зоны	Состояние доступности* (к пункту 3.4 Акта обследования ОСИ)	Приложение		Рекомендации по адаптации (вид работы)** к пункту 4.1 Акта обследования ОСИ
		№ на плане	№ фото	
<b>Зона целевого назначения здания (целевого посещения объекта)</b>	ДУ (С, Г, К) ДЧ-И (О, У)	-	фото 4.1- 4.2	Текущий ремонт Организационные мероприятия

\* указывается: ДП-В - доступно полностью всем; ДП-И (К, О, С, Г, У) – доступно полностью избирательно (указать категории инвалидов); ДЧ-В - доступно частично всем; ДЧ-И (К, О, С, Г, У) – доступно частично избирательно (указать категории инвалидов); ДУ - доступно условно, ВНД - недоступно

\*\*указывается один из вариантов: не нуждается; ремонт (текущий, капитальный); индивидуальное решение с ТСР; технические решения невозможны – организация альтернативной формы обслуживания

**I Результаты обследования:**

**4. Зоны целевого назначения здания (целевого посещения объекта)  
Вариант II – места приложения труда**

Муниципальное учреждение «Комплексный центр социального обслуживания населения»  
Южноуральского городского округа Челябинской области

Наименование объекта, адрес

Наименование функционально-планировочного элемента	Наличие элемента		Выявленные нарушения и замечания			Работы по адаптации объектов	
	есть/нет	№ на плане	№ фото	Содержание	Значимо для инвалида (категория)	Содержание	Виды работ
Место приложения труда	нет	-	-	-	-	-	-

**II Заключение по зоне:**

Наименование структурно-функциональной зоны	Состояние доступности* (к пункту 3.4 Акта обследования ОСИ)	Приложение		Рекомендации по адаптации (вид работы)** к пункту 4.1 Акта обследования ОСИ
		№ на плане	№ фото	
-	отсутствует	-	-	-

\* указывается: **ДП-В** - доступно полностью всем; **ДП-И** (К, О, С, Г, У) – доступно полностью избирательно (указать категории инвалидов); **ДЧ-В** - доступно частично всем; **ДЧ-И** (К, О, С, Г, У) – доступно частично избирательно (указать категории инвалидов); **ДУ** - доступно условно, **ВНД** - недоступно

\*\*указывается один из вариантов: не нуждается; ремонт (текущий, капитальный); индивидуальное решение с ТСР; технические решения невозможны – организация альтернативной формы обслуживания

**I Результаты обследования:**  
**4. Зоны целевого назначения здания (целевого посещения объекта)**  
**Вариант III – жилые помещения**

Муниципальное учреждение «Комплексный центр социального обслуживания населения»  
Южноуральского городского округа Челябинской области

Наименование объекта, адрес

Наименование функционально-планировочного элемента	Наличие элемента			Выявленные нарушения и замечания		Работы по адаптации объектов	
	есть/нет	№ на плане	№ фото	Содержание	Значимо для инвалида (категория)	Содержание	Виды работ
Жилые помещения	есть	-	-	-	-	-	-
ОБЩИЕ требования к зоне				-	-	-	-

**II Заключение по зоне:**

Наименование структурно-функциональной зоны	Состояние доступности* (к пункту 3.4 Акта обследования ОСИ)	Приложение		Рекомендации по адаптации (вид работы)** к пункту 4.1 Акта обследования ОСИ
		№ на плане	№ фото	
Жилые помещения		-		

\* указывается: ДП-В - доступно полностью всем; ДП-И (К, О, С, Г, У) – доступно полностью избирательно (указать категории инвалидов); ДЧ-В - доступно частично всем; ДЧ-И (К, О, С, Г, У) – доступно частично избирательно (указать категории инвалидов); ДУ - доступно условно, ВНД - недоступно

\*\*указывается один из вариантов: не нуждается; ремонт (текущий, капитальный); индивидуальное решение с ТСР; технические решения невозможны – организация альтернативной формы обслуживания

### I Результаты обследования: 5. Санитарно-гигиенических помещений

Муниципальное учреждение «Комплексный центр социального обслуживания населения»  
Южноуральского городского округа Челябинской области

Наименование объекта, адрес

№ п/п	Наименование функционально-планировочного элемента	Наличие элемента			Выявленные нарушения и замечания		Работы по адаптации объектов	
		есть/нет	№ на плане	№ фото	Содержание	Значимо для инвалида (категория)	Содержание	Виды работ
5.1	Туалетная/ванная комната	есть	-	фото 5.1 фото 5.2	<p>Размеры кабины не соответствуют нормативным требованиям</p> <p>Не нормативные раковина и унитаз.</p> <p>Отсутствуют информирующие обозначения помещений, дублированные рельефными знаками</p> <p>Отсутствует 2 -х сторонняя связь с диспетчером.</p> <p>- отсутствует свободное пространство для кресла-коляски рядом с унитазом,</p> <p>- отсутствие мест крепления костылей, тростей,</p> <p>- отсутствует откидной поручень у унитаза и поручни у раковины,</p>	Все	<p>Обеспечить доступную кабину уборной размером, не менее: ширина - 1,65, глубина - 2,2, ширина двери - 0,9. В кабине сбоку от унитаза следует предусматривать пространство рядом с унитазом шириной не менее 0,8 м для размещения кресла-коляски, а также крючки для одежды, костылей и других принадлежностей. В кабине должно быть свободное пространство диаметром 1,4 м для разворота кресла-коляски. Двери должны открываться наружу.</p> <p>(п. 6.3.3 СП</p>	Капитальный ремонт текущий ремонт

							<p>59.13330.2020).</p> <p>Установить стационарные и откидные опорные ручки унитаза (п. 5.5 ГОСТ Р 51261-2022).</p> <p>Установить информационные таблички помещений (выполненные рельефно-графическим и рельефно-точечным способом), расположенные на высоте от 1,2 до 1,6 м от уровня пола и на расстоянии 0,1-0,5 м от края двери (п. 6.3.6 СП 59.13330.2020).</p> <p>Рекомендуем оборудовать системой тревожной сигнализации или системой двухсторонней громкоговорящей связи (п. 6.3.6 СП 59.13330.2020).</p>	
5.2	Душевая/ванная комната	нет	-					.
5.3	Бытовая комната	нет	-	-	-	-	-	-
	ОБЩИЕ требования к зоне				Отсутствуют нормативные душевые и туалетные кабины		Обеспечить доступные кабины уборных и душевых комнат.	Текущий ремонт. Капитальные

							Установить информационные таблички помещений.	й ремонт.
--	--	--	--	--	--	--	---	-----------

## II Заключение по зоне:

Наименование структурно-функциональной зоны	Состояние доступности* (к пункту 3.4 Акта обследования ОСИ)	Приложение		Рекомендации по адаптации (вид работы)** к пункту 4.1 Акта обследования ОСИ
		№ на плане	№ фото	
Санитарно-гигиеническое помещение	ДУ (К) ДЧ-И (С, О) ДП-И (Г, У)	-	фото 5.1 – 5.2	Текущий ремонт. Капитальный ремонт.

\* указывается: **ДП-В** - доступно полностью всем; **ДП-И** (К, О, С, Г, У) – доступно полностью избирательно (указать категории инвалидов); **ДЧ-В** - доступно частично всем; **ДЧ-И** (К, О, С, Г, У) – доступно частично избирательно (указать категории инвалидов); **ДУ** - доступно условно, **ВНД** - недоступно

\*\*указывается один из вариантов: не нуждается; ремонт (текущий, капитальный); индивидуальное решение с ТСР; технические решения невозможны – организация альтернативной формы обслуживания



**I Результаты обследования:  
6. Системы информации на объекте**

Муниципальное учреждение «Комплексный центр социального обслуживания населения»  
Южноуральского городского округа Челябинской области

Наименование объекта, адрес

№ п/п	Наименование функционально-планировочного элемента	Наличие элемента			Выявленные нарушения и замечания		Работы по адаптации объектов	
		есть/нет	№ на плане	№ фото	Содержание	Значимость для инвалидов (категория)	Содержание	Виды работ
6.1	Визуальные средства	есть						
6.1.1	Входная группа помещения	есть		фото 2.1 фото 2.2	На входных дверях отсутствует знак, указывающий на доступность здания.	Все	Рекомендуется установить знак, указывающие на доступность объекта (6.5.1 СП 59.13330.2020; п. 4.3.7 ГОСТ Р 52131-2019).	Текущий ремонт
6.1.2	Коридор			фото 3.1-3.3	Информация, расположенная на стенде недоступна для инвалидов по зрению.	С, Г	В вестибюлях общественных зданий, с учетом их функционального назначения, следует установить информационный терминал, информационное табло типа «бегущая строка», телефонное устройство с	Организационные решения  Текущий

							текстовым выходом для посетителей с нарушением слуха, звуковых и радиоинформаторов и/или тактильных и с речевым дублированием информации мнемосхем для посетителей с нарушением зрения (п. 6.5.7 СП 59.13330.2020).	ремонт
6.1.3	Лестница (наружная)	есть	1	фото 2.2 фото 3.4	Отсутствует выделение контрастным цветом краевых ступеней лестницы.	С	Выделить цветом (или фактурой) краевые ступени лестницы путем нанесения одной или несколько противоскользящих полос, контрастных с поверхностью ступеней, (например, желтого цвета), имеющих общую ширину в пределах 0,08-0,1 м. Расстояние между контрастной полосой и краем проступи - от 0,03 до 0,04 м. (п. 6.2.8 СП 59.13330.2020).	Текущий ремонт
6.1.4	Эвакуационные пути движения	Есть	7	фото 3.7 фото 3.8 фото 3.9	На объекте установлена звуковая система сигнализации о возникновении чрезвычайной ситуации, что не обеспечивает ее доступность для людей с нарушением слуха.	Все	Обеспечить доступность системы сигнализации о возникновении чрезвычайной ситуации за счет визуальных средств и организационных решений для различных категорий инвалидов и МГН. (п. 6.5.2 – 6.5.6 СП 59.13330.2020).	Текущий ремонт

6.2	Акустические средства	нет						
6.3	Тактильные средства	нет						
6.3.1	Коридор	есть	-	фото 3.1 фото 3.2	Отсутствуют тактильно-контрастные предупреждающие указатели	С	<p>Участки пола на коммуникационных путях перед доступными дверными проемами, находящимися фронтально по ходу движения, входами на лестничные клетки, открытыми лестничными маршами, стационарными препятствиями должны иметь тактильно-контрастные предупреждающие указатели глубиной 0,5-0,6 м, с высотой рифов 4 мм. (п. 6.2.3 СП 59.13330.2020)</p> <p>Установить информационную тактильную или тактильно-звуковую мнемосхему, отображающую информацию о помещениях в здании, не мешающая основному потоку посетителей. Она должна</p>	Текущий ремонт

							размещаться с правой стороны по ходу движения на удалении от 2 до 4 м от входа. На основных путях движения в соответствии с заданием на проектирование устраиваются направляющие тактильно-контрастные указатели, шириной от 0,15 до 0,30 м с высотой рифов 4,0 мм (п. 6.5.9 СП 59.13330.2020).	
	ОБЩИЕ требования к зоне				Отсутствует информация в альтернативных форматах для людей с нарушением зрения.  Информация расположена на ненормативной высоте.  Отсутствуют индукционные контуры в зонах оказания услуг		Обеспечить помощь персонала людям с инвалидностью при получении информации.  Обеспечить надлежащее размещение носителей информации о порядке предоставления услуги, ее оформлении в доступной для инвалидов форме с учетом ограничений их жизнедеятельности Оборудовать в зонах обслуживания посетителей переносные индукционные контуры.	

## II Заключение по зоне:

Наименование структурно-функциональной зоны	Состояние доступности* (к пункту 3.4 Акта обследования ОСИ)	Приложение		Рекомендации по адаптации (вид работы)** к пункту 4.1 Акта обследования ОСИ
		№ на плане	№ фото	
<b>Системы информации на объекте</b>	ВНД (Г, С) ДУ (У) ДЧ-И (К, О)	-	фото 2.1 фото 2.2 фото 3.1 фото 3.2 фото 3.3 фото 3.4 фото 3.7 фото 3.8 фото 3.9	Индивидуальные решения с ТСР Организационные мероприятия Текущий ремонт

\* указывается: **ДП-В** - доступно полностью всем; **ДП-И** (К, О, С, Г, У) – доступно полностью избирательно (указать категории инвалидов); **ДЧ-В** - доступно частично всем; **ДЧ-И** (К, О, С, Г, У) – доступно частично избирательно (указать категории инвалидов); **ДУ** - доступно условно, **ВНД** - недоступно

\*\*указывается один из вариантов: не нуждается; ремонт (текущий, капитальный); индивидуальное решение с ТСР; технические решения невозможны – организация альтернативной формы обслуживания


Комментарий к заключению: Технические средства информирования, ориентирования и сигнализации, размещаемые в помещениях, предназначенных для пребывания различных категорий инвалидов и МГН, и на путях их движения, должны быть унифицированы и обеспечивать визуальную, звуковую, радио- и тактильную информацию и сигнализацию, обеспечивающие указание направления движения, идентификацию мест и возможность получения услуги.

Ссылочные документы:



1. Приказ Минтруда России от 25.12.2012 N 627 «Об утверждении методики, позволяющей объективизировать и систематизировать доступность объектов и услуг в приоритетных сферах жизнедеятельности для инвалидов и других маломобильных групп населения, с возможностью учета региональной специфики».
2. Федеральный закон Российской Федерации № 181-ФЗ «О социальной защите инвалидов в Российской Федерации».
3. Федеральный закон от 30.12.2009 N 384-ФЗ «Технический регламент о безопасности зданий и сооружений»
4. Федеральный закон от 22.07.2008 N 123-ФЗ «Технический регламент о требованиях пожарной безопасности»
5. Федеральный закон от 1 декабря 2014 г. N 419-ФЗ «О внесении изменений в отдельные законодательные акты Российской Федерации по вопросам социальной защиты инвалидов в связи с ратификацией Конвенции о правах инвалидов»
6. Свод правил 59.13330.2020 «Доступность зданий и сооружений для маломобильных групп населения».
7. Постановления Правительства РФ от 29 марта 2019 г. N 363 «Об утверждении государственной программы Российской Федерации «Доступная среда»
8. ГОСТ Р 51261-2017 Устройства опорные стационарные реабилитационные. Типы и технические требования.
9. ГОСТ Р 51671-2020 Средства связи и информации технические общего пользования, доступные для инвалидов. Классификация. Требования доступности и безопасности.
10. ГОСТ Р 52875-2018 Указатели тактильные наземные для инвалидов по зрению. Технические требования.
11. Свод правил 136.13330.2012 «Здания и сооружения. Общие положения проектирования с учетом доступности для маломобильных групп населения».
12. Свод правил 113.13330.2012 «СНиП 21.02.99» Стоянки автомобилей».
13. ГОСТ Р 55555-2013 Платформы подъемные для инвалидов и других маломобильных групп населения. Требования безопасности и доступности. Часть 1. Платформы подъемные с вертикальным перемещением.
14. ГОСТ Р 55556-2013 (ИСО 9386-2:2000) Платформы подъемные для инвалидов и других маломобильных групп населения. Требования безопасности и доступности. Часть 2. Платформы подъемные с наклонным перемещением.
15. ГОСТ Р 52872-2019 Интернет-ресурсы и другая информация, представленная в электронно-цифровой форме. Приложения для стационарных и мобильных устройств, иные пользовательские интерфейсы. Требования доступности для людей с инвалидностью и других лиц с ограничениями жизнедеятельности (с Поправкой).
16. ISO 7001:2007 Graphical symbols -- Public information symbols.

**Проект плана мероприятий**  
**Муниципальное учреждение «Комплексный центр социального обслуживания населения»**  
**Южноуральского городского округа Челябинской области**  
**457040, Челябинская область, г. Южноуральск, ул. Куйбышева, д. 25**

№ п/п	Наименование мероприятия	Сроки исполнения мероприятий	Затраты на выполнение мероприятий, тыс. руб.	Источник финансирования	Ответственный исполнитель	Ожидаемый результат по состоянию доступности ОСИ	Примечание
1	2	3	4	5	6	7	8
1.	<b>Территория, прилегающая к зданию (участок)</b>						
1.1	Установить кнопку вызова персонала (п. 6.4.2 СП 59.13330.2020) в пределах 0,85 – 1,1 м от уровня пола, предусмотреть информирующую табличку о назначении оборудования.					Обеспечение доступности входной зоны для всех категорий инвалидов.	
1.2	Обустроить специализированное машино-место для транспортного средства инвалида, место должно быть обозначено знаком и дорожной разметкой (п. 5.2.1 СП 59.13330.2020)					Обеспечение доступности входной зоны для всех категорий инвалидов.	
1.3	Рекомендуется обеспечить беспрепятственный и безопасный доступ в помещение для МГН. Установить тактильно-контрастные					Обеспечение доступности входной зоны для людей нарушением зрения	

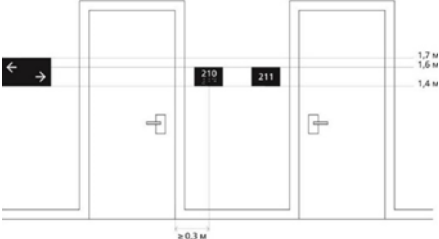
	указатели, выполняющие функцию предупреждения на покрытии пешеходных путей. Указатель должен заканчиваться до препятствия на расстоянии 0,3 м. Указатели должны иметь высоту рифов 5 мм (п. 5.1.10 СП 59.13330.2020)						
<b>2.</b>	<b>Вход (входы) в здание</b>						
2.0	Выделить, адаптировать и обозначить вход (входы) в здание для людей с инвалидностью (п. 6.1.1 СП 59.13330.2020).					Обеспечение доступности входной группы для инвалидов всех категорий	
<b>2.1</b>	<b>Лестница (наружная)</b>						
<b>2.2.</b>	<b>Пандус (наружный)</b>						
2.2.1	Рекомендуем установить нормативный пандус на запасной выход (п. 6.2.9 СП 59.13330.2020).					Обеспечение доступности входной группы для инвалидов, передвигающихся на креслах-колясках.	
<b>2.2.</b>	<b>Пандус (наружный)</b>						
<b>2.3</b>	<b>Входная площадка</b>						
<b>2.4</b>	<b>Двери (входные)</b>						
2.4.1	Установить знак, указывающий на доступность объекта для отдельных категорий инвалидов (п. 6.1.7, 6.5.1 СП 59.13330.2016; п. 4.3.7 ГОСТ Р 52131-2019). 					Обеспечение доступности входной группы для инвалидов, передвигающихся на креслах-колясках, инвалидов с нарушением слуха и инвалидов с нарушением зрения	
2.4.2	Разместить рядом с дверью со стороны дверной ручки информирующую тактильную табличку для людей с нарушением					Обеспечение доступности входной группы для инвалидов с нарушением с	



	зрения с использованием рельефных знаков и символов, а также рельефно-точечного шрифта Брайля на высоте от 1,2 до 1,6 м с указанием наименования учреждения, времени оказания услуг (приемных часов) (п. 6.5.9 СП 59.13330.2020).					нарушением зрения и инвалидов с нарушением интеллекта	
2.4.3	Рекомендуем входные и противопожарные двери оборудовать доводчиками по ГОСТ Р 56177. Усилие открывания двери не должно превышать 50 Нм. (п. 6.1.5 СП 59.13330.2020).					Обеспечение доступности входной группы для инвалидов всех категорий	
2.4.4	Обеспечить высоту порога дверей на пути эвакуации не более 0,014м (п. 6.2.4 СП 59.13330.2020). До момента адаптации дверного проема оборудовать дверной проем мобильными пандусами. Например:					Обеспечение доступности входной группы для инвалидов, передвигающихся на креслах-колясках	
							
2.4.5	Обеспечить контрастность ручек входной двери по отношению к цвету двери (п. 6.4.1 СП 59.13330.2020).					Обеспечение доступности входной группы для инвалидов с нарушением зрения	
							

2.4.6	Установить кнопку вызова персонала (п. 6.4.2 СП 59.13330.2020) в пределах 0,85 – 1,1 м от уровня пола, предусмотреть информирующую табличку о назначении оборудования.					Обеспечение доступности для инвалидов, передвигающихся на креслах-колясках.	
<b>2.5 Тамбур</b>							
<b>3. Пути (путей) движения внутри здания (в т.ч. путей эвакуации)</b>							
3.0	Предусмотреть организацию помощи персонала для людей с инвалидностью. Разработать регламент оказания услуг людям с инвалидностью, внести необходимые изменения в должностные инструкции, разработать программу и провести обучение персонала					Обеспечение доступности путей движения для всех категорий инвалидов.	
<b>3.1. Коридор (вестибюль, зона ожидания, галерея)</b>							
3.1.1	Изменить расположение мебели таким образом, чтобы элементы не создавали препятствия на путях движения посетителей (п. 6.2.2 СП 59.13330.2020)					Обеспечение доступности путей движения для инвалидов с нарушением зрения, инвалидов с нарушением опорно-двигательного аппарата и инвалидов, передвигающихся на креслах-колясках.	
3.1.2	Установить пристенные поручни и/или организовать сопровождение на объекте, оказывать ситуационную помощь. (ГОСТ Р 51261-2022)					Обеспечение доступности путей движения для инвалидов с нарушением зрения, инвалидов с нарушением опорно-двигательного аппарата и инвалидов	

<b>3.2 Лестницы (внутри здания)</b>						
3.2.1	Выделить цветом (или фактурой) краевые ступени лестницы путем нанесения одной или несколько полос, контрастных с поверхностью ступеней, (например, желтого цвета), имеющих общую ширину в пределах 0,08-0,1 м. Расстояние между контрастной полосой и краем проступи - от 0,03 до 0,04 м. (п. 6.2.8 СП 59.13330.2020).					Обеспечение доступности путей движения для инвалидов с нарушением зрения.
3.2.2	Рекомендуем установить нормативные поручни (п. 5.3 ГОСТ Р 51261-2022)					Обеспечение доступности путей движения для инвалидов с нарушением зрения, инвалидов с нарушением опорно-двигательного аппарата и инвалидов
<b>3.3 Пандус</b>						
3.3.1	Отсутствует техническая возможность установить пандус внутри здания. Организовать ситуационную помощь при постоянном сопровождении инвалида на объекте.					Обеспечение доступности путей движения для инвалидов передвигающихся на креслах-колясках.
<b>3.4 Лифт</b>						
3.4.1	Для обеспечения доступности верхнего этажа рекомендуем установить подъемник (внешний) или приметить другое техническое решение (п. 6.2.13 СП 59.13330.2020).					Обеспечение доступности пути движения для инвалидов, передвигающихся на креслах-колясках
<b>3.5 Дверь</b>						
3.5.1	Обеспечить высоту порога дверей на возможных путях движения людей с инвалидностью, не превышающую 0,014 м (п. 6.2.4 СП 59.1330.2020).					Обеспечение доступности пути движения для инвалидов с нарушением зрения и

						людей с нарушением опорно-двигательного аппарата, в т.ч. передвигающихся на креслах-колясках	
3.5.2	<p>Установить информирующие тактильные таблички (в том числе тактильно-звуковые) для идентификации помещений с использованием рельефно-линейного шрифта, а также рельефно-точечного шрифта Брайля для людей с нарушением зрения должны размещаться рядом с дверью со стороны дверной ручки на высоте от 1,2 до 1,6 м от уровня пола и на расстоянии 0,1 м от края таблички до края дверного проема. (п. 6.5.9 СП 59.13330.2020).</p> 					Обеспечение доступности пути движения для инвалидов с нарушением зрения	
3.5.3	<p>Установить где необходимо дверные полотна не менее 0,9 м. (п. 6.2.4 СП 59.13330.2020)</p>					Обеспечение доступности для инвалидов, передвигающихся на креслах-колясках.	
<b>3.6 Пути эвакуации</b>							
3.6.1	<p>Разработать и отразить на планах эвакуации пути эвакуации для людей с инвалидностью. При оформлении плана эвакуации учитывать, в том</p>					Обеспечение доступности эвакуационного выхода для инвалидов с	

	числе, особенности людей с дальтонизмом. Планы эвакуации с обозначенными путями эвакуации людей с инвалидностью расположить на высоте, доступной для визуального восприятия с кресла-коляски (низ на отметке не более 0,85 м от уровня пола (п.6.4.2 СП 59.13330.2020).					нарушением опорно-двигательного аппарата, в т.ч. передвигающихся на креслах-колясках и инвалидов с нарушением зрения.	
3.6.2	Расположить кнопку аварийного выхода на высоте не более 1,1 м и не менее 0,85 м от пола (п. 6.4.2 СП 59.13330.2020)					Обеспечение доступности пути движения для инвалидов передвигающихся на креслах-колясках	
3.6.3	Обеспечить доступность эвакуационных выходов с верхних этажей помещения для людей на креслах-колясках и с нарушением опорно-двигательного аппарата. Рекомендуем иметь в наличии эвакуационные сани. (п. 6.2.25 СП 59.13330.2020).					Обеспечение доступности эвакуационного выхода для инвалидов с нарушением опорно-двигательного аппарата, в т.ч. передвигающихся на креслах-колясках и инвалидов с нарушением зрения.	
<b>4.</b>	<b>Зоны целевого назначения</b>						
4.0	Предусмотреть организацию помощи персонала для людей с инвалидностью. Разработать регламент оказания услуг людям с инвалидностью, внести необходимые изменения в должностные инструкции, разработать программу и провести обучение персонала					Обеспечение доступности для всех категорий инвалидов.	

<b>4.1.</b>	<b>Кабинетная форма обслуживания</b>					
4.1.1	Обеспечить ширину дверного проема 0,9 м (п.6.2.4 СП 59.13330.2016).					Обеспечение доступности для инвалидов, передвигающихся на креслах-колясках.
4.1.2	Рекомендуем организовать свободное пространство для похода: - размеры в плане - не менее 0,9 на 1,5 м (около столов, других мест обслуживания, у настенных приборов, аппаратов и устройств для инвалидов). Подходы к оборудованию и мебели: - не менее 0,9 м; - не менее 1,2 м (при необходимости поворота кресла-коляски на 90°) (п. 8.6.10 СП 59.13330.2016).					Обеспечение доступности для инвалидов, передвигающихся на креслах-колясках.
4.1.3	Обеспечить высоту поверхности стола для посетителей 0,8-0,85 м над уровнем пола. Ширина и высота проема для ног должна быть не менее 0,75 м, глубина - не менее 0,5 м. (п. 8.1.7 СП 59.13330.2020). Рекомендуем применить универсально регулируемый по высоте стол.					Обеспечение доступности для инвалидов, передвигающихся на креслах-колясках.
<b>4.2.</b>	<b>Зальная форма обслуживания</b>					
<b>4.3</b>	<b>Жилые помещения</b>					
<b>4.4</b>	<b>Место приложения труда</b>					
<b>5.</b>	<b>Санитарно-гигиенические помещения</b>					

<b>5.1</b>	<b>Туалетная/ванная комната</b>						
5.1.1	<p>Обеспечить доступную кабину уборной размером, не менее: ширина - 1,65, глубина - 2,2, ширина двери - 0,9. В кабине сбоку от унитаза следует предусматривать пространство рядом с унитазом шириной не менее 0,8 м для размещения кресла-коляски, а также крючки для одежды, костылей и других принадлежностей. В кабине должно быть свободное пространство диаметром 1,4 м для разворота кресла-коляски. Двери должны открываться наружу. (п. 6.3.3 СП 59.13330.2020).</p> <p>Установить стационарные и откидные опорные поручни унитаза (п. 5.5 ГОСТ Р 51261-2022).</p> <p>Установить информационные таблички помещений (выполненные рельефно-графическим и рельефно-точечным способом), расположенные на высоте от 1,2 до 1,6 м от уровня пола и на расстоянии 0,1-0,5 м от края двери (п. 6.3.6 СП 59.13330.2020).</p>					Обеспечение доступности санитарно-гигиенические помещения для инвалидов, передвигающихся на креслах-колясках.	
5.1.2	Рекомендуем оборудовать системой тревожной сигнализации или системой двухсторонней громкоговорящей связи (п. 6.3.6 СП 59.13330.2020).					Обеспечение доступности для всех категорий инвалидов.	
<b>5.2</b>	<b>Душевая/ванная комната</b>						

6.	Система информации и связи (во всех зонах)					
6.1	Обеспечить зону оказания услуг мобильной системой усиления звука (портативной индукционной петлей), системой онлайн-связи с сурдопереводчиком или специалистом, владеющим русским жестовым языком (п. 6.5.12 СП 59.13330.2020)					Обеспечение доступности услуг для инвалидов с нарушением слуха.
6.2	В вестибюлях зданий, с учетом их функционального назначения, следует установить информационный терминал, информационное табло типа «бегущая строка», телефонное устройство с текстовым выходом для посетителей с нарушением слуха, звуковых и радиоинформаторов и/или тактильных и с речевым дублированием информации мнемосхем для посетителей с нарушением зрения (п. 6.5.7 СП 59.13330.2020).					Обеспечение доступности для инвалидов всех категорий, в том числе с нарушениями зрения.
6.3	Обеспечить наличие указателей направления движения и мест получения услуг, в том числе тактильных, в соответствии с требованиями (п. 6.5.2 СП 59.13330.2020).					Обеспечение доступности для инвалидов всех категорий, в том числе с нарушениями зрения.
6.4	Рекомендуем установить тактильные таблички для людей с нарушением зрения с использованием рельефных знаков и символов, а также рельефно-точечного шрифта Брайля должны размещаться рядом с дверью со стороны дверной ручки на высоте от					Обеспечение доступности для инвалидов с нарушениями зрения.



	1,2 до 1,6 м: (п. 6.5.9 СП 59.13330.2020).						
6.5	Рекомендуем установить перед входом на территорию и входом здания тактильную мнемосхему объекта, доступную для людей с нарушением зрения п. (6.5.2 СП 59.13330.2020).					Обеспечение доступности для инвалидов с нарушениями зрения.	
6.6	Рекомендуем установить тактильно-контрастные указатели, выполняющие функцию предупреждения на покрытии пешеходных путей. Указатель должен заканчиваться до препятствия на расстоянии 0,3 м. Указатели должны иметь высоту рифов 5 мм. (п. 5.1.10 СП 59.13330.2020)					Обеспечение доступности для инвалидов с нарушениями зрения.	
6.7	Доработать сайт Рекомендуется разместить на сайте следующую информацию: - о доступности общественного транспорта, которым можно воспользоваться для того, чтобы приехать и доступности остановок общественного транспорта для людей с инвалидностью; - о парковочных местах для автотранспорта инвалидов; - о доступности прилегающей территории объекта для людей с инвалидностью; - о доступности помещений доп.; - о наличии и правилах предоставления специальных сервисов и продуктов для людей с					Обеспечение доступности услуг для всех категорий инвалидов.	

	инвалидностью (при их наличии); - ответы на типовые, наиболее часто встречающиеся вопросы; - о продуктах и услугах, разъяснения основной терминологии в упрощенной форме; - контакты для получения справочной информации в доступной для людей с инвалидностью форме						
6.10	Рекомендуем разработать ПСД раздела №10 ОДИ					Обеспечение доступности услуг для всех категорий инвалидов.	

**Руководитель**

\_\_\_\_\_ / \_\_\_\_\_ /  
(подпись)

**Примечание: Графы 3, 4, 5, 6 заполняет «Заказчик»**



1.1



1.2



1.3



1.4



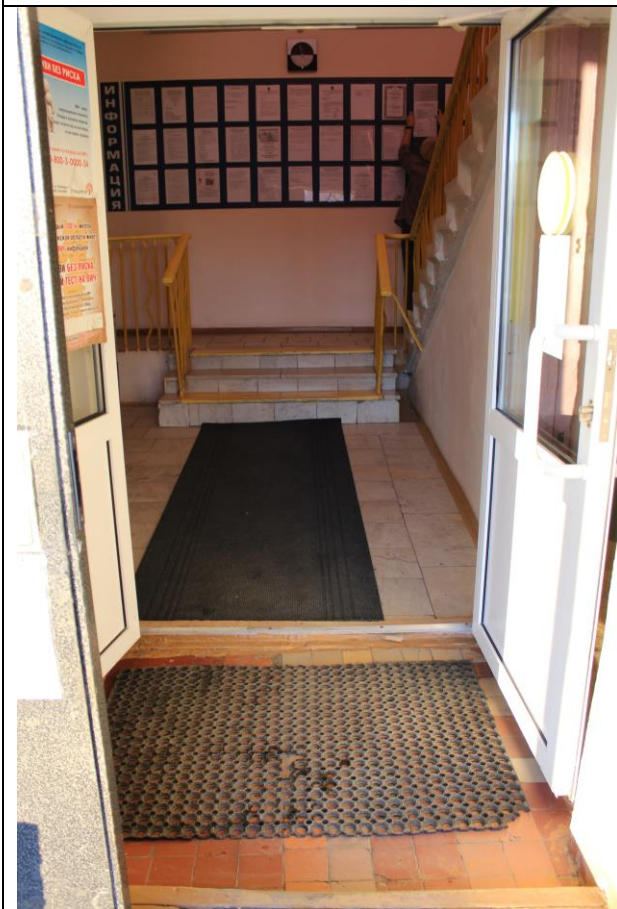
1.5



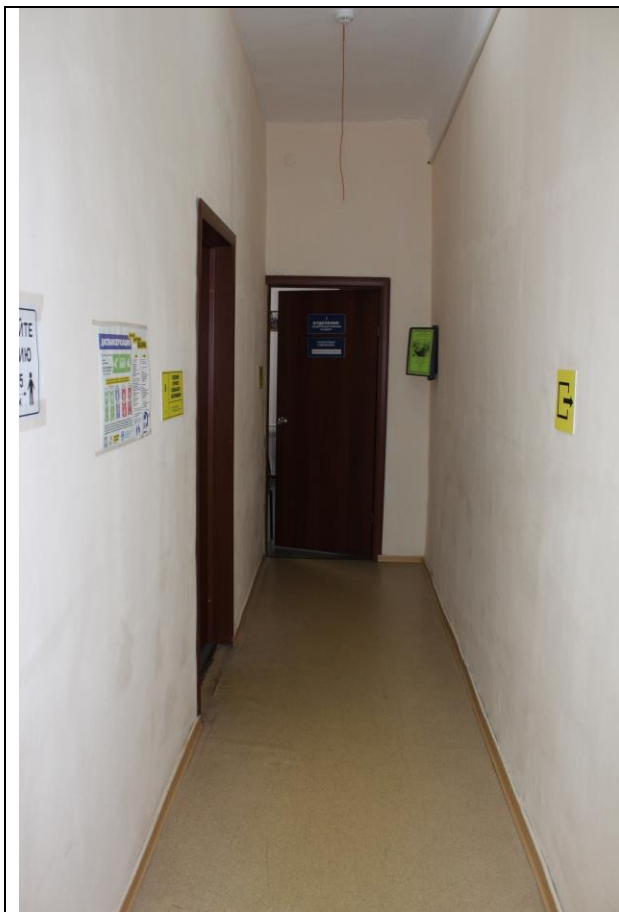
2.1



2.2



2.3



3.1



3.2



3.3



3.4





3.5



3.6



3.7



3.8



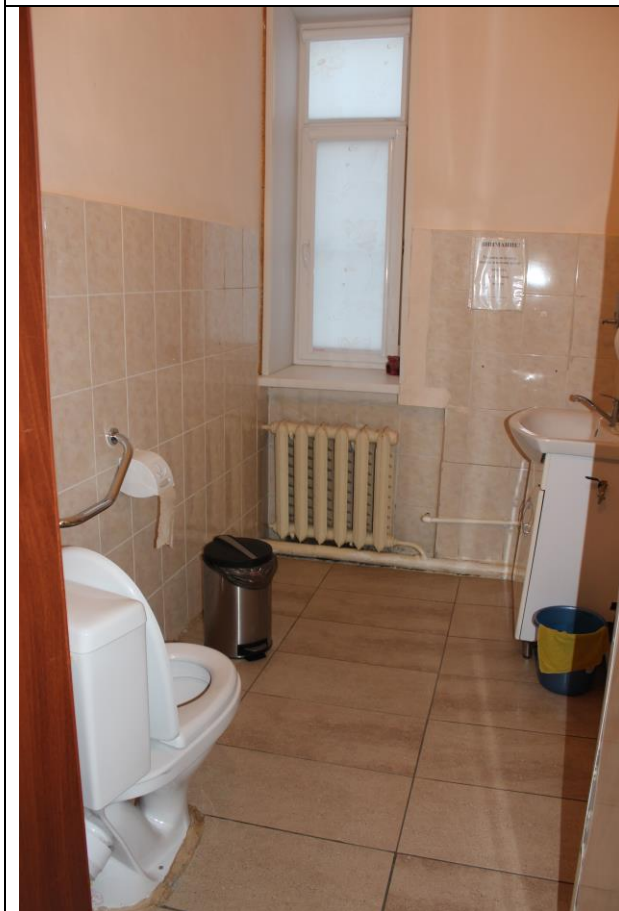
3.9



4.1



4.2



5.1



5.2